



MANUAL DE INSTRUCCIONES

SOPLADORA ELÉCTRICA

MODELO: FA826



PRESENTACIÓN

La Sopladora FASCY es una herramienta de uso profesional diseñado principalmente para limpieza de aparatos electrónicos y computadoras, también es útil para las labores de jardinería, pues reduce el tiempo y el trabajo requeridos para remover las hojas, los residuos, arena y polvo de la manera más rápida y simple.

Posee carcasa de nylon de alta resistencia contra golpes, empuñadura ergonómica, perilla reguladora de velocidad y botón de bloqueo para trabajo continuo. También es apto para aspirar intercambiando de posición el tubo de salida del aire con el colector de polvo.

ESPECIFICACIONES TÉCNICAS

MODELO:	FA826
VOLTAJE:	220V 50/60Hz
POTENCIA:	600W
VELOCIDAD:	0-13.000 r. p. m.
VOLUMEN AIRE:	2.5m ³ /min



INSTRUCCIONES DE SEGURIDAD

⚠ ADVERTENCIA

Lea todas las instrucciones descriptas abajo, de no ser así podrá ocurrir una descarga eléctrica, fuego y/o serias lesiones. El término “La sopladora” en todas las advertencias listadas abajo se refiere a herramientas operadas con tensión de red (con cable)

GUARDE ESTAS INSTRUCCIONES

Seguridad del área de trabajo

a) Mantenga el área de trabajo limpia y bien iluminada. Áreas desordenadas y sucias pueden ocasionar accidentes.

b) No opere la sopladora en atmosferas explosivas, como por ejemplo en presencia de líquidos, gases o polvos inflamables. La sopladora genera chispas que pueden encenderlas.

c) Mantenga a niños y espectadores lejos mientras que opera la sopladora. Las distracciones pueden causar pérdida del control.

Seguridad personal.

a) Manténganse alerta, mire lo que hace y use el sentido común cuando utiliza la sopladora. No la utilice cuando está cansado o bajo influencia de drogas, alcohol o medicación. Un momento de desatención puede resultar en graves lesiones.

b) Utilice equipamiento seguro. Utilice siempre lente protector, máscara para polvo, zapatos antideslizantes, guantes y protectores auditivos esto reduce el riesgo lesiones.

c) No exceda su alcance. Manténgase balanceado y con los dos pies sobre el piso en todo momento. Esto posibilita un mejor control del trabajo en situaciones inesperadas.

Seguridad en materia de electricidad

a) No modifique bajo ninguna forma el enchufe de la sopladora. El enchufe que encaje correctamente al tomacorriente reduce el riesgo de una descarga eléctrica.

b) No exponga la sopladora a la lluvia o condiciones húmedas. El ingreso de agua aumenta el riesgo de una descarga eléctrica.

c) No abuse del cable de alimentación. Nunca lo utilice para transportar, tirar o desenchufar la sopladora. Manténgalos lejos del calor, aceite, bordes filosos o partes móviles. Los cables dañados o enredados aumentan el riesgo de una descarga eléctrica.

d) Cuando utiliza la sopladora en el exterior, utilice una extensión del cable adecuado para exteriores. El uso de un cable adecuado disminuye el riesgo de descarga eléctrica.

Información especial de seguridad.

a) Esta herramienta ha sido diseñada para soplar y aspirar, observe todas las indicaciones de seguridad, instrucciones, y datos que se suministra con la sopladora. En caso de no atenerse a las instrucciones puede ocasionar lesiones personales.

b) No emplee accesorios diferentes de aquellos que el fabricante ha recomendado especialmente para la sopladora. La mera coincidencia de un accesorio a su herramienta la implica que su utilización resulte segura.

c) No dirija el tubo de salida de aire hacia otras personas.

d) No tape el tubo de succión y salida de aire, esto puede producir daños al ventilador.

e) Siempre arranque y maneje la sopladora en posición derecha.

Dirija los desperdicios lejos de las personas y los animales, especialmente cuando haya vidrio u otros objetos sólidos.

Cuidados de la sopladora

a) Antes de cada uso inspeccione que no haya desalineamientos, bloqueos de partes móviles o cualquier otra condición que pueda afectar el funcionamiento. Muchos accidentes son causados debido a la falta de mantenimiento.

b) No utilice la sopladora si el interruptor no enciende ni apaga la misma. Cualquier sopladora que no pueda ser controlada mediante el interruptor es peligrosa y debe ser reparada.

c) No fuerce la sopladora. Use de acuerdo a estas instrucciones y en el sentido en que fue fabricada, teniendo en cuenta las condiciones de trabajo y el trabajo a realizar. El uso para operaciones diferentes puede llevar a una situación peligrosa.

d) Utilice siempre el tubo de goma y verifique su correcto funcionamiento.

e) Por ningún motivo deje funcionando sin prestarle atención, no se aparte de la sopladora hasta que se haya detenido por completo.

f) Desconecte el enchufe de la fuente de alimentación antes de realizar ajustes, cambiar accesorios. Esta medida de seguridad reduce el riesgo de un arranque accidental.

Modo aspirador (para uso ligero)

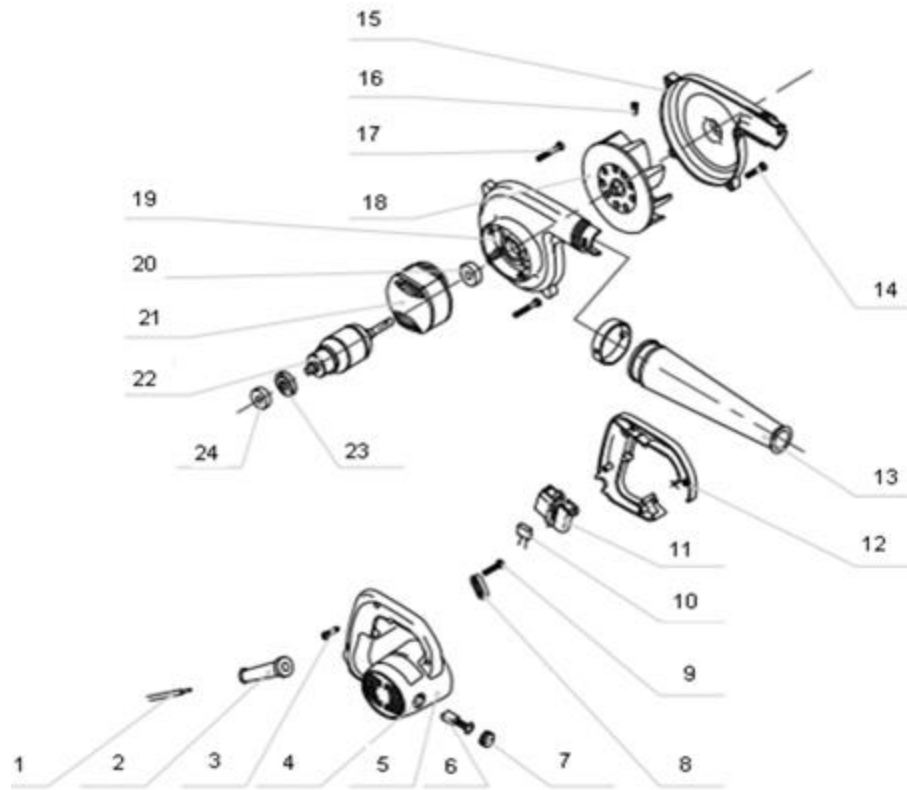
Invierta la posición del tubo de salida del aire, y coloque en lugar del colector de polvo de la sopladora, luego coloque el colector de polvo en el lugar del tubo de salida de aire.

Nota: Recomendado para uso en espacios pequeños, vehículos, mantenimiento de equipos electrónicos etc.

Reparación.

La reparación deberá realizarse en un servicio técnico autorizado para los productos **FASCY** utilizando solo repuestos originales, esto garantizará la seguridad del producto

DESPIECE



NO	LISTADO DE PIEZAS	NO	LISTADO DE PIEZAS
1	CABLE	13	TUBO SALIDA DE AIRE
2	CABLE PROTECTOR	14	TORNILLO
3	TORNILLO	15	CARCASA
4	PORTA CARBÓN	16	TORNILLO
5	CARCASA	17	TORNILLO
6	CARBÓN	18	VENTILADOR
7	TAPA CARBÓN	19	TAPA VENTILADOR
8	PRENSA CABLE	20	RULEMAN 629
9	TORNILLO	21	CAMPO
10	CAPACITOR	22	INDUCIDO
11	INTERRUPTOR	23	ANILLO
12	MANIJA	24	RULEMAN 608

TERMINO DE GARANTÍA

PLAZO Y COMPROBACION DE LA GARANTÍA

1. Los productos **FASCY** han sido rigurosamente testados por la empresa y cuenta con garantía contra defectos originado de fabricación por un periodo de **UN AÑO** a partir de la fecha de compra del **PRIMER CONSUMIDOR**.

2. Para la comprobación de este plazo, el consumidor deberá presentar la Tarjeta de Garantía debidamente completada y el comprobante de compra.

EXCLUSION DE GARANTÍA

1. Partes desgastadas por el uso normal del producto.
2. Los daños causados por accidentes, abuso o mala utilización.
3. Los productos que no cuentan con la etiqueta de seguridad o etiqueta violada.
4. Los productos que hayan sido reparados por servicio técnico no autorizado.
5. Los productos que hayan sido modificados total o parcialmente.

La empresa se reserva el derecho de dar explicación sobre la garantía